

mer sehr bald mit Gypskristallen bedeckt und die Leinwandvorhänge mit Schwefelsäure imprägnirt, so dass letztere, wenn sie nicht öfters gewaschen werden, endlich ganz zerfallen. Da weder das Wasser von Aix, noch dessen Dampf Schwefelsäure enthält, so muss sich diese also aus dem Schwefelwassertoff bilden. Leitet man nach Dumas bei einer Temperatur von $40 - 50^{\circ}$ ein Gemenge von Luft und Schwefelwasserstoffgas durch eine Röhre, die mit feuchter Leinwand oder einem andern porösen Körper gefüllt ist, so bildet sich Schwefelsäure; nebenbei entsteht keine Spur von schwefliger Säure und ebenso scheidet sich kein Schwefel aus.

Die gleiche Umwandlung des Schwefelwasserstoffs in Schwefelsäure findet auch bei den Fumarolen in Toscana Statt. Die Dämpfe die aus diesen Fumarolen ausströmen, enthalten keine Schwefelsäure, sondern nur etwas Schwefelwasserstoff; dennoch bilden sie, wenn sie mit dem kalkhaltigen Boden in Berührung kommen, schwefelsauren Kalk. Auf gleiche Weise möchte nun auch die Bildung des schwefelsauren Kalks und der übrigen schwefelsauren Salze in dem See, aus welchem der Sungie pait entspringt, zu erklären sein.

Prof. Hermann Meyer, über die Entwicklung der Inneren Geschlechtstheile bei den Lepidopteren.

(Vorgetragen den 2. Juli 1848.)

Herr Meyer trug der Gesellschaft die Ergebnisse seiner nächstens weitläufiger bekannt zu machenden Untersuchungen über die Entwicklung des Hoden und der Eierstöcke bei den Lepidopteren vor. Die Entwicklung

dieser Theile ist in der Raupe zu erforschen. In der Puppe ist die Entwicklung schon zu weit vorgeschritten. Lyonnet kannte den Hoden bei der Raupe von *Cossus ligniperda* als »corps réniforme«, er kannte ihn aber nicht als Hoden. Die bekannten Untersuchungen von Herold vom Jahre 1815 sind die einzigen hieher einschlagenden der neueren Zeit. Sie leiden aber an grossen Mängeln in Bezug auf Darstellungsmethode und auf Untersuchung der Einzelheiten, welche Mängel theilweise in dem mangelhaften Gebrauche des Mikroskopes ihren Grund finden. Siebold und Kölliker konnten keine Belehrung über die Entwicklung der Samenfaden bei den Lepidopteren finden. Sie suchten solche beim ausgebildeten Schmetterlinge, während die Entwicklung der Samenfaden schon lange vor der Einpuppung in der Raupe vollendet ist. Auch die Entwicklung der Eier kann nur in der Raupe studirt werden.

Hrn. Meyer's Untersuchungen sind angestellt an den Raupen von *Liparis auriflua*, *Gastropacha quercifolia*, *Saturnia carpini*, *Bombyx mori*, hauptsächlich aber an denjenigen von *Hyponomeuta evonymellus*.

Gestaltung und Entwicklung des Fettkörpers. Der Fettkörper der Insekten und Arachniden wird aus einer grossen Menge einzelner flacher, meist vielzipfelig Lappen gebildet; diese Lappen sind mit Fetttropfen erfüllte Schläuche von strukturloser Wandung. Jeder solche Schlauch ist ursprünglich eine einfache Zelle mit grossem wandständigem Kern. In dieser Zelle lagern sich die Fetttropfen unmittelbar ab, (z. B. bei *Syrphus*) oder, was meistens der Fall zu sein scheint, es entstehen kernhaltige Zellen als Tochterzellen, diese bilden die Fetttropfen als ihren Inhalt, und lösen sich dann auf, wobei das Fett frei wird und den Raum der

Mutterzelle (des Fettkörperschlauches) erfüllt. In einer Raupe der *Saturnia carpini* konnte dieser letztere Prozess unmittelbar erkannt werden. Bei andern Raupen wurde er deutlich aus dem Verhalten des Fettkörpers in verschiedenen Altern. An Arachniden (z. B. *Tegenaria*) findet man das Fett noch meistens in den Tochterzellen und diese in der grossen Mutterzelle (dem Fettkörperschlauche) eingeschlossen. Neben einander liegende Fettzellen haben oft Fett verschiedener Farbe.

Anmerkung. Die Tracheen entstehen nach Hrn. Meyer's Untersuchungen aus Zellen, welche den ursprünglichen Zellen des Fettkörpers ganz gleich sein müssen. Sie entstehen wenigstens aus aneinander gereihten Zellen nach Art der Spiralgefässe der Pflanzen, und die Form dieser Zellen entsprechen in Grösse und Aussehen den Kernen der ursprünglichen Fettkörperzellen. An Verästelungsstellen der Tracheen ist die an dieser Stelle gelegene Zelle verästelt und die Spiralfäden der Aeste entstehen in den Auswüchsen der Zelle.

Die Fettkörperlappen hängen durch ihre zipfeligen Fortsätze unter sich und mit dem Rückengefäss zusammen.

Entwicklung der Eierstöcke und der Hoden. In zwei einander gegenüber liegenden an dem Rückengefäss angehefteten Fettkörperlappen zeigen sich als erste Entwicklungsstufe der Hoden und Eierstöcke je vier strukturlose in das Fett eingebettete geschlossene Schläuche. Die Achse dieser Schläuche, welche wahrscheinlich einfache Zellen sind, steht, wenn sie die Bedeutung der Hoden haben, senkrecht auf der Körperachse, wenn die Bedeutung der Eierstöcke, dann parallel der Körperachse. — Ein hohler Zipfel des Fettkörperlappens zieht sich als Anlage des künftigen Ausführungsganges gegen die hintere Seite des Körpers hin. — Tracheen verbreiten sich reichlich auf dem Gebilde

und sind häufig knäuelartig gewunden. — Die Hodenschläuche liegen frei in dem umgebenden Inhalte des Fettkörperlappens. — Die Ovariumschläuche sind mit einer einfachen Zellschichte (äusseres Epithelium) bedeckt. — Wo Hoden und Ovarien pigmentirt sind, da sind die einzelnen Schläuche umgeben von einer einfachen Schichte von kernhaltigen Pigmentzellen, an welche sich nach aussen Zellen anreihen, welche alle Uebergangsstufen zwischen diesen Pigmentzellen und den Fettzellen des Fettkörperlappens zeigen. — Die Pigmentschicht liegt bei den Ovariumschläuchen ausserhalb des äusseren Epitheliums. — Die Eröffnung der Schläuche in den Ausführungsgang muss jedenfalls sehr spät geschehen, indem in Raupen vor dem Einpuppen die Schläuche noch geschlossen sind.

Anmerkung. Auch bei einer *Locusta viridissima* im Nymphenzustande fand Hr. Meyer den Hoden zusammengesetzt aus einer sehr grossen Anzahl geschlossener Hodenschläuche, in welchen die Samenfaden bereits ganz ausgebildet waren.

Die Hodenschläuche verändern sich in der weiteren Entwicklung nur in Bezug auf ihre Grösse. Die Hoden beider Seiten vereinigen sich, wie schon Herold gezeigt hat, zu scheinbar einem einfachen runden Hoden durch Aneinanderlagerung. — Die Ovariumschläuche dehnen sich sehr in die Länge, werden bei der Entwicklung der Eier auch weiter und ihr äusseres Epithelium wird die Wandung des ausgebildeten Ovariumschlauches. Das Pigment, wenn welches vorhanden war, gewinnt nicht dem Wachsthum des Ovariumschlauches entsprechend an Ausdehnung, sondern bleibt in seiner ersten Ausdehnung auf die Spitze des ausgebildeten Ovariums beschränkt,

Die Entstehung des Hodens und des Ovariums in ei-

nem neben dem Rückengefäss gelegenen und an dieses angehefteten Fettkörperlappen erklärt die spätere Anheftung dieses Gebildes an das Rückengefäss mittels eines Endfadens.

Entwicklung der Samenelemente. In dem Hodenschlauche entstehen Kerne. Um diese bilden sich Zellen. In diesen nimmt die Zahl der Kerne bedeutend zu, vielleicht durch Theilung des ursprünglichen Kernes, bis endlich eine grosse Menge von Kernen sich in einer verhältnissmässig grösser gewordenen Zelle eingeschlossen finden. Um jeden Kern bildet sich sodann eine Tochterzelle. Alle Tochterzellen liegen innen an der Wandung der Mutterzelle in einfacher Schichte an. Die Tochterzellen geben den Samenfaden Entstehung, indem diese sich wahrscheinlich in den Kernen bilden. Die Mutterzelle umschliesst, allmählig lang gestreckt, das in ihr entstandene Samenfadenbündel als Schlauch. An den beiden Polen des Schlauches liegt noch je ein Kern mit einem Kernkörperchen eingeschlossen, um welchen sich die Enden der Samenfaden gruppieren. Die Samenfadenbündel sind demnach von einer Membran umschlossen und nicht nur in eine eiweissartige, sie verklebende Masse eingebettet. — Näher dem Rückengefäss sind in den Hodenschläuchen die vorgerückteren, entfernter vom Rückengefäss die jüngeren Entwicklungsformen. Lange vor der Einpuppung (8—14 Tage) findet man kaum mehr jüngere Formen in den Hodenschläuchen, als die grossen mit Tochterzellen erfüllten Mutterzellen.

Entwicklung der Eier. In dem Ovariumschlauche bilden sich zweierlei Kerne, grössere und kleinere. Um beiderlei Kerne bilden sich Zellen. Die Zellen um die kleineren Kerne bleiben unverändert. Die Zellen um die grösseren Kerne dagegen erzeugen, vielleicht durch Thei-

lung des ursprünglichen Kernes eine gewisse Anzahl von Kernen (5—10) in sich. Diese Kerne wachsen und werden ungefähr doppelt so gross als der ursprüngliche Kern, und umgeben sich dann mit einer Zelle. Diese Zellen sind die Keimbläschen. Die Mutterzellen der Keimbläschen liegen in der Achse des Ovariumschlauches in einfacher Reihe hinter einander. Zwischen ihnen schnürt sich der Ovariumschlauch paternosterförmig ein. Die unveränderten kleinen Zellen werden zu einer inneren Epitheliumschichte des Ovariumschlauches und liegen zwischen diesem und der Mutterzelle der Keimbläschen. Die Keimbläschen umgeben sich darauf, während die Mutterzelle vergeht, jedes mit einer Zelle, dem Ei. Es ist jedoch bemerkenswerth, dass von den Eiern, welche um die Keimbläschen derselben Mutterzelle entstehen, nur das dem Eileiterende des Ovariumschlauches zunächst gelegene wirklich zum Ei wird, die anderen aber abortiv zu Grunde gehen. Zuerst füllt sich hierbei das Keimbläschen mit Fett, dann vergeht dasselbe, so dass das ganze abortive Ei, nun ohne Keimbläschen, nur mit Fett erfüllt ist; dann vergehen die abortiven Eier selbst. — Die abortiven Eier füllen die obere Hälfte jeder einzelnen Einschnürung des Schlauches aus und bedingen dadurch die so häufige napfförmige Gestalt des reifen Eies, indem dieses sich nur in der unteren Hälfte entwickeln kann. — Das innere Epithelium des Ovariumschlauches liegt in runden Zellen um den Raum der abortiven Eier; um das wirkliche Ei liegt es als langgestreckte Zellen, deren Achse radial gegen die Längsachse des Eies gestellt ist. Diese Zellen, unter sich und mit dem Chorion des Eies verschmolzen, bilden die halbkugelige feste Eischale des reifen Eies. Der flache Boden des Eies und eine kleine nabelförmige Vertiefung in dem Pole des Eies

sind dagegen ohne diese Verstärkung seines Chorions, weil sich kein Epithelium um sie anlagern kann. — Das gelegte Ei hat noch eine verhärtete dünne Eiweisschichte um diese Hüllen herum, welche wahrscheinlich schon im Ovariumschlauche gebildet wird.

Anmerkung. Die länglichen oder mehr ovalen Eier sind ebenfalls nach dem Typus der für die Darstellung gewählten napfförmigen Eier gebaut.

Der Beginn der Eierbildung um die Keimbläschen fällt noch in die letzten 8—10 Tage des Raupenlebens. Mit der Vollendung des Puppenlebens ist alle Möglichkeit fast abgeschnitten, diese Entwicklung der Eier zu sehen. Die spitzen Enden der einzelnen Ovariumschläuche, welche während des Puppenlebens noch die unvollendeteren Formen der Eibildung zeigten, sind im ausgebildeten Schmetterlinge mit lauter abortiven Formen erfüllt, aus deren Anschauung sich gar keine genügenden Schlüsse machen lassen.

Das äussere Epithelium wurde während dieser Veränderungen im Inneren zur äusseren Haut des Ovariumschlauches, und in dieser lassen sich noch, ihre Entstehung andeutend, Kernrudimente erkennen.

Alle Kerne, sowohl in der Entwicklung der Samenelemente, als der Eier und der Häute des Ovariums zeigen deutliche Kernkörper.



Nachtrag zu Heft I

der

Mittheilungen der Naturforschenden Gesellschaft

in Zürich.

E n t h a l t e n d :

Meteorologische Beobachtungen. Jani bis Dezember 1847.

NB. Der Monat Mai der Beobachtungen, welcher auch noch zu Heft I gehört, befindet sich in Nr. 13
und ist aus dieser Nummer herauszuschneiden.

Meteorologische Beobachtungen, ange-

442,34 Meter über

Tag.	Mond.	Luftdruck (bei 0°).				Temperatur.					
		9 Uhr Morgen.	12 Uhr Mittag.	3 Uhr Nachmitt.	9 Uhr Abend.	9 Uhr Morgen.	12 Uhr Mittag.	3 Uhr Nach.	9 Uhr Abend.	Minim.	Maxim.
1.		722,19	722,77	722,96	722,93	+ 6,2	+ 8,6	+ 10,7	+ 6,1	+ 5,1	+ 11,9
2.		718,97	718,03	717,47	717,30	+ 9,2	+ 13,8	+ 14,0	+ 8,9	+ 0,5	+ 16,0
3.		717,37	717,45	717,15	719,25	+ 9,5	+ 13,9	+ 16,3	+ 10,1	+ 3,5	+ 17,9
4.		722,58	722,30	722,25	721,51	+ 7,4	+ 9,9	+ 10,1	+ 8,0	+ 6,6	+ 10,6
5.		721,48	721,23	720,72	721,74	+ 10,1	+ 13,2	+ 16,3	+ 11,8	+ 5,7	+ 18,2
6.		718,35	717,92	718,13	720,20	+ 15,9	+ 18,9	+ 19,6	+ 10,3	+ 5,6	+ 19,6
7.	☾	720,89	720,36	720,13	718,57	+ 14,0	+ 18,2	+ 20,2	+ 14,2	+ 7,7	+ 22,9
8.		717,51	720,22	720,96	724,95	+ 13,9	+ 18,8	+ 15,2	+ 9,9	+ 9,3	+ 18,9
9.		726,89	726,00	724,81	724,35	+ 14,8	+ 18,2	+ 19,4	+ 13,3	+ 7,3	+ 21,5
10.		724,60	723,78	722,71	721,60	+ 15,6	+ 20,5	+ 24,5	+ 16,4	+ 8,1	+ 26,5
11.		721,21	718,76	717,20	718,25	+ 19,0	+ 23,2	+ 26,6	+ 20,1	+ 10,8	+ 29,9
12.		721,45	719,72	717,58	721,79	+ 19,4	+ 22,4	+ 25,2	+ 15,8	+ 14,9	+ 27,4
13.		725,24	724,81	724,38	724,62	+ 15,0	+ 20,8	+ 22,8	+ 18,6	+ 12,3	+ 24,0
14.	●	725,80	724,76	723,32	723,42	+ 16,2	+ 21,0	+ 23,6	+ 16,7	+ 9,5	+ 26,1
15.		727,05	726,27	725,43	725,28	+ 18,4	+ 21,4	+ 22,4	+ 17,4	+ 11,7	+ 24,9
16.		721,95	721,29	720,94	724,60	+ 19,2	+ 23,4	+ 24,3	+ 16,7	+ 11,3	+ 29,2
17.		727,34	726,98	726,91	727,37	+ 15,8	+ 17,2	+ 19,8	+ 12,7	+ 13,1	+ 21,9
18.		726,61	725,80	724,63	725,35	+ 16,0	+ 20,2	+ 22,9	+ 16,2	+ 10,3	+ 26,1
19.		727,03	724,65	724,16	724,84	+ 20,8	+ 24,2	+ 25,4	+ 19,2	+ 13,2	+ 27,5
20.		724,05	723,15	723,26	725,61	+ 21,6	+ 23,5	+ 26,5	+ 17,4	+ 14,7	+ 30,5
21.		728,67	727,91	727,71	728,51	+ 18,5	+ 19,2	+ 20,2	+ 15,7	+ 11,5	+ 21,6
22.	☾	728,28	727,79	727,14	727,26	+ 18,4	+ 22,8	+ 23,8	+ 19,4	+ 14,3	+ 25,0
23.		727,61	727,41	726,61	725,97	+ 19,7	+ 26,9	+ 28,8	+ 22,6	+ 14,0	+ 30,6
24.		727,24	725,48	724,90	724,27	+ 25,4	+ 28,2	+ 31,2	+ 24,8	+ 15,3	+ 32,0
25.		728,17	727,94	727,73	729,88	+ 24,8	+ 24,7	+ 27,2	+ 16,2	+ 14,6	+ 27,2
26.		729,82	729,34	729,19	729,36	+ 16,4	+ 20,0	+ 19,6	+ 17,2	+ 13,8	+ 20,0
27.		728,93	728,21	727,13	727,02	+ 17,3	+ 20,5	+ 24,8	+ 19,8	+ 11,7	+ 26,1
28.		727,09	726,44	725,64	725,14	+ 23,2	+ 25,6	+ 26,8	+ 21,4	+ 14,4	+ 29,4
29.		724,67	724,19	724,57	727,48	+ 25,6	+ 27,3	+ 28,9	+ 22,3	+ 17,3	+ 31,5
30.	☾	731,67	731,70	731,68	732,04	+ 20,8	+ 24,2	+ 25,3	+ 16,9	+ 17,5	+ 26,9
31.		733,16	732,75	731,95	731,36	+ 18,2	+ 20,2	+ 20,4	+ 15,4	+ 12,9	+ 20,4
M.		724,964	724,368	723,850	724,640	+ 16,97	+ 20,35	+ 22,03	+ 15,85	+ 10,92	+ 23,99

stellt in Zürich im Monat Mai 1847.

der Meeresfläche.

Feuchtigkeit.				Niederschläge.		Wind.				Bewölkung.				Bemerkungen.	
9 Uhr Mrg.	12 U. Mitt.	3 Uhr Nach.	9 Uhr Ab.	Menge.	Natur.	9 Uhr Morg.	12 Uhr Mittag.	3 Uhr Nach.	9 Uhr Abend.	9 Uhr Mrg.	12 U. Mitt.	3 Uhr Nach.	9 Uhr Ab.		
77	64	48	60	1,08	Reg.	N.	WSW.	NW.	N.	Reg.	Reg.	Reg.	bew.		
48	30	30	40	—	Reif.	NW.	SW.	NO.	NO.	cirr.	cirr.	heit.	bew.		
50	46	45	64	2,25	Reg.	N.	NW.	N.	NW.	cirr.	bed.	cirr.	bew.		
80	66	68	76	1,53	Reg.	N.	N.	NW.	N.	Reg.	bed.	Reg.	bed.		
68	56	36	44	—	Neb.	N.	N.	SO.	N.	bew.	heit.	heit.	bew.		
46	42	32	60	—	Th.	NO.	OSO.	OSO.	NO.	cirr.	cirr.	bew.	bew.		
55	42	28	50	—	—	NO.	OSO.	SO.	SO.	heit.	heit.	heit.	hell		
57	43	50	70	6,48	ThR	N.	N.	N.	S.	bed.	bed.	bew.	Reg.	Nchm. Sturm	
50	46	36	42	—	Th.	OSO.	ONO.	ONO.	ONO.	heit.	heit.	heit.	bew.		
47	32	19	38	—	Th.	WNW	N.	O.	O.	heit.	heit.	heit.	hell	Ab. Wtrtl.	
48	29	25	38	—	—	N.	N.	S.	S.	cirr.	heit.	cirr.	bew.	A. Gw.	
50	48	37	70	8,60	Reg.	NO.	O.	O.	W.	cirr.	heit.	heit.	Reg.	A. Gw.	
50	39	36	49	—	—	N.	OSO.	NO.	NO.	heit.	heit.	heit.	hell		
46	30	22	52	3,78	ThR	OSO.	NO.	OSO.	NW.	heit.	heit.	cirr.	bed.	A. Stm.	
50	46	43	64	—	Th.	SW.	S.	SO.	OSO.	heit.	heit.	heit.	bew.	A. Stn. Gew.	
39	36	40	76	4,86	ThR	ONO.	NO.	S.	W.	heit.	heit.	cirr.	Reg.	A. Stn. Gew.	
54	50	46	56	—	—	NNW.	N.	N.	N.	heit.	heit.	heit.	hell		
56	44	36	51	—	Th.	N.	N.	N.	N.	heit.	heit.	heit.	hell		
42	36	30	52	—	Th.	SW.	NO.	NO.	NO.	heit.	heit.	heit.	Reg.	A. Gew.	
48	40	42	78	18,81	ThR	NO.	OSO.	NNW.	W.	heit.	heit.	heit.	Reg.	A. Gew.	
49	47	42	54	—	Neb.	N.	N.	N.	NW.	heit.	heit.	heit.	hell		
53	44	29	40	—	Th.	NW.	N.	N.	NO.	heit.	heit.	heit.	hell		
49	35	28	38	—	Th.	NO.	ONO.	O.	NO.	heit.	heit.	heit.	hell		
44	36	30	50	—	Th.	OSO.	OSO.	OSO.	OSO.	heit.	heit.	heit.	hell		
42	44	40	84	14,13	ThR	WNW	WNW	WNW	N.	heit.	heit.	bew.	Reg.	A. Gew.	
66	64	50	60	—	—	NO.	NO.	ONO.	NO.	bed.	bed.	bed.	hell		
69	55	42	65	—	Th.	NO.	N.	ONO.	N.	cirr.	heit.	heit.	hell		
42	34	16	43	—	Th.	ONO.	NO.	N.	N.	heit.	heit.	heit.	hell		
36	34	30	52	2,20	ThR	N.	N.	N.	N.	heit.	heit.	cirr.	bed.	A. u. N. Gew.	
70	58	47	65	8,46	Reg.	WSW.	OSO.	N.	ONO.	Reg.	bed.	bew.	Reg.	A. Gew.	
35	25	16	22	—	—	ONO.	ONO.	O.	NO.	cirr.	heit.	heit.	hell		
52,1	43,3	36,1	56,5	Summe der Niederschläge: 72,18 Mill.											

Meteorologische Beobachtungen, ange-

442,34 Meter über

Tag.	Mond.	Luftdruck (bei 0°).				Temperatur.					
		9 Uhr Morgen.	12 Uhr Mittag.	3 Uhr Nachmitt.	9 Uhr Abend.	9 Uhr Morgen.	12 Uhr Mittag.	3 Uhr Nach.	9 Uhr Abend.	Minim.	Maxim.
1.		730,68	730,47	729,89	730,42	+16,3	+18,2	+18,8	+14,4	+9,9	+21,9
2.		730,80	730,24	728,46	729,33	+16,7	+18,8	+20,4	+16,2	+10,2	+20,4
3.		728,24	727,73	726,77	724,52	+16,1	+18,2	+19,2	+16,3	+8,6	+21,1
4.		724,63	724,33	723,69	724,25	+16,7	+19,8	+21,1	+16,2	+9,9	+21,4
5.		724,70	723,47	721,91	722,31	+19,5	+20,2	+22,2	+17,5	+9,9	+22,2
6.	☾	720,32	720,58	720,88	721,24	+16,2	+12,4	+14,5	+13,6	+12,3	+17,9
7.		722,50	722,85	723,02	723,45	+14,4	+14,2	+17,5	+13,2	+11,8	+18,6
8.		721,20	720,52	718,74	718,64	+13,2	+17,5	+19,4	+15,7	+6,9	+20,6
9.		717,69	718,55	719,27	720,14	+15,5	+13,9	+14,8	+11,4	+9,7	+18,6
10.		719,21	719,08	717,98	718,55	+11,7	+16,2	+17,4	+10,4	+7,7	+17,5
11.		718,94	720,53	722,07	723,75	+11,8	+11,2	+12,9	+10,2	+9,1	+12,9
12.		725,30	725,27	725,09	725,48	+12,8	+14,2	+15,0	+12,4	+7,3	+17,9
13.	●	725,52	724,81	723,73	722,56	+16,2	+18,2	+20,2	+14,2	+7,4	+20,6
14.		721,50	720,94	720,09	720,07	+18,7	+20,8	+23,3	+18,8	+6,3	+25,2
15.		720,98	720,80	720,81	724,08	+23,2	+25,8	+24,0	+14,6	+12,2	+26,2
16.		723,48	721,76	720,25	720,24	+19,8	+21,2	+21,2	+17,5	+12,6	+22,6
17.		719,93	719,49	719,04	719,07	+20,2	+23,9	+24,8	+20,1	+16,0	+25,6
18.		721,48	722,04	721,67	721,72	+16,4	+17,8	+20,7	+14,2	+14,5	+20,7
19.		721,66	721,78	721,39	721,81	+14,4	+14,8	+14,9	+13,2	+14,2	+15,0
20.	☾	724,60	724,64	724,91	725,80	+14,0	+15,7	+15,8	+13,6	+12,1	+15,8
21.		725,70	725,25	724,46	723,89	+16,2	+18,3	+20,2	+15,3	+12,4	+20,6
22.		722,37	721,45	719,55	717,15	+20,4	+22,7	+25,2	+21,8	+11,7	+26,1
23.		719,69	721,58	721,98	721,62	+12,9	+15,8	+14,0	+14,8	+12,1	+21,1
24.		721,65	720,97	720,60	721,95	+16,4	+18,5	+19,2	+14,9	+8,1	+21,1
25.		723,77	723,66	723,54	725,27	+20,0	+23,5	+22,0	+16,3	+11,1	+24,4
26.		727,71	727,89	728,20	728,59	+16,3	+18,2	+19,6	+15,8	+14,7	+21,7
27.		730,51	730,65	729,87	730,20	+20,2	+23,1	+22,3	+15,4	+12,3	+24,7
28.	☾	728,70	727,41	727,23	727,08	+17,7	+21,1	+21,6	+11,0	+10,1	+21,6
29.		724,81	724,38	724,21	724,27	+13,9	+16,8	+18,2	+15,7	+8,4	+18,2
30.		724,56	723,03	722,82	723,58	+19,7	+21,0	+22,2	+18,0	+11,9	+23,7
31.											
M.		723,761	723,538	723,071	723,368	+16,55	+18,40	+19,35	+15,09	+10,71	+21,14

steht in Zürich im Monat Juni 1847.

der Meeresfläche.

Feuchtigkeit.				Niederschläge.		Wind.				Bewölkung.				Bemerkungen.	
9 Uhr Morg.	12 U. Mitt.	3 Uhr Nach.	9 Uhr Ab.	Menge.	Natur.	9 Uhr Morg.	12 Uhr Mittag.	3 Uhr Nach.	9 Uhr Abend.	9 Uhr Morg.	12 U. Mitt.	3 Uhr Nach.	9 Uhr Ab.		
28	20	22	26	—	—	O.	O.	ONO.	ONO.	cirr.	heit.	heit.	hell		
19	8	8	20	—	—	NNO.	NNO.	ONO.	O.	heit.	heit.	heit.	hell		
16	7	5	12	—	—	O.	ONO.	NO.	NO.	heit.	heit.	heit.	hell		
24	14	5	20	—	—	NO.	ONO.	ONO.	ONO.	heit.	heit.	heit.	hell		
26	15	6	4	—	—	N.	NNO.	ONO.	ONO.	heit.	heit.	heit.	bell		
40	56	50	54	0,99	Reg.	NO.	ONO.	NO.	NO.	bed.	Reg.	Reg.	bed.		
22	28	20	34	—	—	N.	ONO.	OSO.	ONO.	cirr.	cirr.	cirr.	bed.		
35	15	4	12	3,19	Reg.	NO.	NO.	N.	N.	heit.	heit.	heit.	hell		
30	47	37	44	1,77	Reg.	W.	WNW	NW.	W.	bed.	bed.	Reg.	bed.		
46	38	26	50	4,95	Reg.	WNW	W.	WNW	WNW	bed.	bed.	bed.	bed.		
48	50	44	50	3,24	Reg.	W.	NW.	W.	SW.	bed.	Reg.	bed.	bed.		
40	35	28	30	—	—	NW.	WNW	WNW	W.	bed.	bed.	bew.	bed.		
32	20	20	29	—	—	ONO.	ONO.	NO.	NO.	heit.	heit.	heit.	hell		
30	24	19	27	—	—	NNO.	ONO.	ONO.	ONO.	cirr.	heit.	heit.	hell		
22	17	27	56	3,19	Reg.	ONO.	WNW	NW.	NW.	cirr.	cirr.	cirr.	Reg.		
29	25	26	56	7,47	Reg.	NW.	ONO.	NNO.	ONO.	heit.	heit.	cirr.	bed.		
34	28	21	40	2,48	Reg.	N.	N.	N.	N.	bed.	cirr.	c. cu	bew		
60	67	48	60	16,53	Reg.	NW.	ONO.	ONO.	ONO.	Reg.	Reg.	bed.	bed.		
68	72	70	80	59,85	Reg.	SO.	SO.	OSO.	OSO.	Reg.	Reg.	Reg.	Reg.		
74	73	70	74	18,00	Reg.	SO.	SO.	OSO.	OSO.	Reg.	bed.	bed.	bed		
70	68	65	76	3,45	Reg.	S.	S.	OSO.	OSO.	Reg.	bed.	bed.	hell		
64	60	54	68	6,45	R.N.	OSO.	OSO.	SO.	SO.	heit.	heit.	heit.	bew.	A. Stm.	
84	75	75	76	4,23	Neb.	WNW	NW.	O.	NO.	Reg.	Reg.	Reg.	bew.		
66	50	45	73	1,12	Reg.	NO.	NW.	WNW	WSW.	heit.	heit.	heit.	bew.		
60	54	55	72	4,10	Reg.	SW.	SO.	N.	NNO.	heit.	cirr.	c. cu	bew.		
88	82	75	79	7,06	Reg.	SW.	SW.	NNO.	SO.	bed.	Reg.	Reg.	Reg.	A. Dnr.	
70	68	64	80	6,30	Reg.	O.	OSO.	SO.	SO.	bed.	bew.	bew.	bew.	Nehm.	
70	60	80	82	2,79	Reg.	O.	O.	ONO.	NO.	bed.	bew.	Reg.	Reg.	Donn.	
75	68	60	75	—	—	ONO.	ONO.	ONO.	ONO.	bed	bew.	bed.	bew.	Mt. Dr.	
70	66	62	80	—	—	ONO.	ONO.	NO.	ONO.	c cu	c. cu	cirr.	hell		
48,0	43,7	39,7	51,3	Summe der Niederschläge: 157,16 Mill:											

Meteorologische Beobachtungen, ange-

442,34 Meter über

Tag.	Mond.	Luftdruck (bei 0°).				Temperatur.					
		9 Uhr Morgen.	12 Uhr Mittag.	3 Uhr Nachmitt.	9 Uhr Abend.	9 Uhr Morgen.	12 Uhr Mittag.	3 Uhr Nach.	9 Uhr Abend.	Minim.	Maxim.
1.		724,23	724,11	723,37	724,28	+21,2	+22,8	+24,0	+17,7	+12,7	+24,4
2.		724,95	724,80	723,79	723,83	+18,2	+19,4	+19,0	+14,6	+13,8	+19,6
3.		723,60	723,27	723,01	723,39	+17,7	+20,1	+20,2	+16,2	+11,8	+20,2
4.		724,35	723,85	723,80	724,39	+19,6	+22,2	+23,7	+18,4	+16,9	+24,4
5.	☾	725,85	725,36	724,71	725,23	+21,1	+25,8	+27,3	+21,1	+11,9	+28,7
6.		725,38	724,94	723,79	724,00	+26,4	+27,8	+30,2	+22,8	+16,5	+30,2
7.		724,57	724,12	723,16	724,15	+24,8	+27,9	+29,6	+23,2	+15,7	+31,2
8.		724,03	723,51	725,24	727,13	+26,9	+28,2	+26,6	+19,8	+17,6	+29,2
9.		729,27	729,17	728,76	729,77	+21,3	+24,2	+25,9	+20,4	+16,3	+27,2
10.		731,07	730,17	729,11	730,35	+22,5	+24,0	+25,4	+21,2	+15,3	+26,8
11.		729,03	728,87	728,36	729,11	+23,0	+24,8	+25,8	+21,4	+15,1	+26,4
12.	●	729,73	729,03	728,87	729,12	+25,1	+26,6	+27,2	+23,0	+15,8	+29,7
13.		729,83	728,03	728,76	729,03	+25,2	+28,8	+23,6	+21,1	+18,3	+29,3
14.		728,80	728,00	727,51	727,48	+24,2	+25,2	+26,0	+21,7	+16,8	+26,1
15.		726,75	726,11	725,63	725,16	+22,8	+24,3	+25,8	+21,2	+16,7	+25,8
16.		725,23	725,02	724,53	724,62	+22,9	+24,7	+26,1	+21,8	+15,0	+26,2
17.		725,86	725,36	724,45	724,21	+24,2	+27,5	+29,4	+23,8	+14,4	+30,6
18.		725,04	724,69	724,15	724,14	+24,8	+27,7	+28,2	+24,2	+20,3	+32,0
19.		724,09	722,99	721,21	720,90	+36,2	+28,4	+27,5	+22,3	+19,7	+32,1
20.	☾	720,74	721,14	721,62	722,11	+21,3	+19,6	+21,8	+18,5	+17,5	+24,1
21.		723,99	724,47	724,47	725,15	+20,4	+21,6	+22,5	+18,6	+15,9	+24,7
22.		729,44	728,64	728,37	728,75	+19,2	+23,5	+24,2	+19,8	+13,7	+24,6
23.		728,07	727,43	726,12	725,97	+21,4	+24,6	+26,8	+21,2	+16,7	+27,7
24.		724,36	723,56	723,07	720,73	+22,6	+24,8	+26,4	+20,7	+17,3	+27,0
25.		718,64	719,08	718,62	718,37	+20,8	+19,8	+21,4	+18,3	+15,2	+24,6
26.		719,15	718,87	718,91	719,61	+12,8	+13,1	+13,3	+11,8	+10,6	+13,4
27.	☉	718,55	719,60	720,02	721,84	+18,0	+20,8	+19,5	+15,8	+11,1	+23,0
28.		724,76	725,28	726,27	726,95	+16,4	+17,9	+17,2	+15,6	+13,6	+18,9
29.		726,63	726,83	726,88	727,39	+18,8	+19,4	+18,8	+17,2	+12,8	+21,2
30.		726,61	726,13	725,53	725,20	+19,2	+21,3	+22,6	+19,3	+15,8	+23,9
31.		726,26	725,82	725,15	724,59	+20,2	+23,2	+24,1	+20,7	+14,4	+25,1
M.		725,447	725,105	724,750	725,063	+21,59	+23,55	+24,20	+19,79	+15,35	+25,75

stellt in Zürich im Monat Juli 1847.

der Meeresfläche.

Feuchtigkeit.				Niederschläge.		Wind.				Bewölkung.				Bemerkungen.	
9 Uhr Mrg.	12 U. Mitt.	3 Uhr Nach.	9 Uhr Ab.	Menge.	Natur.	9 Uhr Morg.	12 Uhr Mittag.	3 Uhr Nach.	9 Uhr Abend.	9 Uhr Mrg.	12 U. Mitt.	3 Uhr Nach.	9 Uhr Ab.		
70	64	62	70	—	—	OSO.	ONO.	W.	ONO.	cirr.	cirr.	heit.	bew.		
64	60	58	70	—	—	NO.	ONO.	ONO.	O.	cirr.	cirr.	bew.	hell		
50	36	34	48	—	—	ONO.	O.	O.	O.	cirr.	heit.	heit.	hell		
40	34	30	40	—	—	ONO.	ONO.	ONO.	NO.	heit.	heit.	heit.	heit.		
38	35	40	52	—	—	NO.	ONO.	W.	NO.	heit.	heit.	heit.	hell		
37	34	29	50	—	—	ONO.	O.	ONO.	ONO.	heit.	cirr.	heit.	bew.	Blitz.	
46	38	33	48	0,72	Reg.	O.	OSO.	SO.	O.	bed.	heit.	heit.	bew.	Wettl.	
36	36	44	54	4,73	Reg.	OSO.	ONO.	SO.	SSW.	heit.	heit.	bed.	Reg.	Dr. St.	
49	34	42	44	—	—	SW.	SW.	SW.	W.	bew.	bed.	bew.	bew.		
42	35	30	42	—	—	N.	O.	ONO.	ONO.	heit.	heit.	heit.	hell		
39	38	34	42	—	—	ONO.	ONO.	ONO.	ONO.	heit.	heit.	heit.	heit.		
40	37	35	48	5,94	Reg.	O.	ONO.	N.	NNO.	cirr.	heit.	cirr.	hell	Nt. Dr. Bl. Str.	
38	35	46	56	—	—	OSO.	N.	NO.	OSO.	heit.	cirr.	cirr.	heit.		
47	44	40	49	—	—	ONO.	O.	O.	ONO.	cirr.	cirr.	heit.	cirr.	Hörsch.	
48	42	37	44	—	—	O.	O.	ONO.	O.	heit.	heit.	heit.	hell	Hörsch.	
44	34	30	40	—	—	O.	O.	O.	ONO.	heit.	heit.	heit.	hell		
40	35	34	50	—	—	ONO.	SO.	OSO.	O.	heit.	heit.	heit.	hell	B. u. D.	
41	40	41	52	—	—	O.	OSO.	SO.	O.	heit.	cirr.	cirr.	bew.	B. u. D.	
42	36	40	48	8,88	Reg.	OSO.	W.	NW.	ONO.	cirr.	cirr.	cirr.	bew.	Blitz.	
56	56	50	60	11,25	Reg.	W.	S.	OSO.	SO.	Reg.	Reg.	bed.	bew.	Dr. Bl.	
47	46	42	54	0,45	Reg.	OSO.	OSO.	N.	SW.	heit.	bew.	bew.	bed.	Dr. Bl.	
46	38	35	42	—	Neb.	NNO.	ONO.	ONO.	ONO.	bew.	heit.	heit.	hell		
40	34	30	48	—	—	O.	O.	ONO.	N.	heit.	heit.	heit.	bew.	Wettl.	
46	42	34	45	—	—	ONO.	N.	N.	NO.	heit.	heit.	heit.	heit.	Wi. St.	
48	56	50	54	11,21	Reg.	O.	ONO.	SO.	SO.	bew.	Reg.	bew.	bew.	Donn.	
65	58	54	58	23,67	Reg.	ONO.	SO.	SO.	SO.	Reg.	Reg.	bed.	bew.	Donn.	
48	39	38	57	8,73	Reg.	SO.	OSO.	SO.	SW.	bed.	bed.	bed.	bed.		
65	63	66	66	9,00	Reg.	NO.	NW.	OSO.	O.	Reg.	Reg.	Reg.	bed.		
66	54	56	62	—	—	OSO.	SW.	W.	NO.	bed.	bed.	bed.	bed.		
60	52	49	55	—	—	NNO.	NNO.	O.	NO.	bed.	bew.	bew.	hell		
55	50	44	49	—	—	NO.	O.	ONO.	NO.	heit.	heit.	heit.	hell	Wettl.	
45,0	43,1	41,5	51,5	Summe der Niederschläge: 84,58 Mill.											

Meteorologische Beobachtungen, ange-

442,34 Meter über

Tag.	Mond.	Luftdruck (bei 0°).				Temperatur.					
		9 Uhr Morgen.	12 Uhr Mittag.	3 Uhr Nachmitt.	9 Uhr Abend.	9 Uhr Morgen.	12 Uhr Mittag.	3 Uhr Nach.	9 Uhr Abend.	Minim.	Maxim.
1.		725,34	724,76	724,06	724,03	+20,8	+23,6	+25,2	+24,4	+14,7	+26,9
2.		722,06	720,88	720,29	720,86	+22,8	+21,0	+25,0	+20,2	+15,6	+27,9
3.	☾	721,81	721,35	722,19	722,85	+23,2	+23,3	+20,8	+19,2	+17,7	+23,9
4.		722,74	722,25	720,99	720,87	+22,1	+22,7	+25,2	+19,8	+17,6	+25,6
5.		719,62	720,05	720,30	720,31	+18,1	+18,2	+18,9	+16,8	+16,7	+21,4
6.		715,66	716,49	716,21	717,71	+19,3	+18,6	+20,1	+16,7	+16,7	+22,4
7.		718,07	719,95	720,61	723,78	+18,0	+16,2	+16,8	+15,7	+13,8	+18,6
8.		723,77	723,16	722,47	721,93	+17,8	+21,0	+23,4	+18,2	+15,3	+24,7
9.		722,50	722,85	723,50	724,74	+19,2	+22,8	+20,9	+14,9	+13,7	+23,1
10.		727,14	727,02	726,98	727,83	+19,0	+20,2	+20,4	+15,3	+12,8	+21,0
11.	☉	730,03	729,87	729,44	729,42	+18,2	+21,1	+23,2	+17,8	+12,2	+24,1
12.		729,43	728,63	727,58	727,44	+17,7	+22,3	+24,4	+20,7	+13,5	+24,5
13.		726,93	726,46	725,85	725,78	+22,3	+23,5	+26,0	+22,6	+15,4	+27,1
14.		726,14	725,41	725,04	724,99	+22,7	+25,8	+27,2	+22,4	+16,8	+27,6
15.		725,54	725,13	724,88	724,93	+23,4	+26,8	+27,9	+22,8	+17,5	+29,1
16.		726,14	725,70	724,97	724,99	+23,8	+26,2	+27,8	+22,7	+17,1	+29,2
17.		726,62	725,86	725,56	726,67	+25,2	+27,6	+28,8	+22,8	+18,2	+31,2
18.		727,53	726,88	724,68	726,43	+24,4	+27,7	+28,9	+22,6	+17,7	+30,4
19.	☾	727,33	726,63	725,44	725,24	+21,2	+27,0	+27,8	+20,5	+18,0	+28,7
20.		724,12	723,55	721,94	722,55	+22,8	+28,3	+29,2	+20,1	+15,7	+30,5
21.		722,17	722,74	721,15	721,16	+22,9	+24,7	+24,3	+21,1	+17,7	+28,4
22.		721,48	720,12	719,59	720,63	+23,2	+25,7	+26,4	+19,6	+18,3	+26,4
23.		720,03	719,48	718,71	719,00	+22,1	+22,2	+24,2	+17,2	+16,6	+24,9
24.		721,97	722,46	723,37	724,63	+14,2	+16,6	+15,8	+13,8	+12,8	+16,7
25.		724,42	724,80	724,37	723,34	+16,2	+16,7	+16,2	+14,4	+12,5	+18,0
26.	☉	724,34	723,63	723,92	724,12	+15,0	+15,4	+14,3	+11,1	+11,7	+17,7
27.		725,37	726,58	727,57	728,76	+13,1	+13,2	+13,6	+13,0	+12,0	+14,1
28.		730,01	730,16	729,57	729,34	+13,5	+16,9	+19,3	+16,4	+13,0	+19,9
29.		727,48	725,93	725,02	724,95	+16,8	+20,2	+21,4	+16,8	+12,8	+23,1
30.		724,19	723,90	722,84	723,69	+16,8	+20,9	+21,3	+16,9	+11,5	+23,7
31.		723,76	723,62	724,26	724,76	+17,8	+19,4	+17,2	+15,3	+13,1	+21,4
M.		724,314	724,074	723,656	724,120	+19,73	+21,74	+22,61	+18,58	+15,11	+24,23

stellt in Zürich im Monat August 1847.

der Meeresfläche.

Feuchtigkeit.				Nieder- schläge.		Wind.				Bewölkung.				Bemer- kungen.	
9 Uhr Mrg.	12 U. Mitt.	3 Uhr Nach.	9 Uhr Ab.	Menge.	Natur.	9 Uhr Morg.	12 Uhr Mittag.	3 Uhr Nach.	9 Uhr Abend.	9 Uhr Mrg.	12 U. Mitt.	3 Uhr Nach.	9 Uhr Ab.		
54	53	50	57	—	—	ONO.	ONO.	N.	O.	heit.	heit.	heit.	hell		Wettl.
52	49	52	69	—	—	ONO.	ONO.	OSO.	SO.	heit.	heit.	bed.	bed.	Donn.	
57	52	64	63	—	—	N.	NW.	SO.	SO.	cirr.	bew.	Reg.	Reg.	Donn.	
56	51	47	62	26,10	Reg. Schl.	ONO.	NO.	NW.	O.	bed.	bew.	bew.	hell	Gew.	
62	64	70	74	9,04	Reg.	NO.	SO.	NO.	NO.	bed.	Reg.	Reg.	Reg.		
55	60	64	66	4,95	Reg.	N.	SO.	W.	SO.	bed.	Reg.	Reg.	bed.		
64	62	66	62	0,95	Reg.	N.	SO.	SW.	SO.	cirr.	heit.	beit.	hell		
56	50	46	50	10,00	Reg.	OSO.	NO.	O.	O.	cirr.	cirr.	Reg.	Reg.		
52	50	72	74	6,96	Reg.	O.	W.	NW.	W.	bew.	heit.	heit.	hell		
55	49	55	58	—	—	OSO.	O.	NO.	NO.	heit.	beit.	beit.	hell		
54	50	43	51	—	—	NO.	O.	NO.	NO.	heit.	beit.	heit.	hell		
56	46	46	56	—	—	NW.	O.	O.	NO.	heit.	heit.	heit.	hell		
55	55	47	59	—	—	NO.	ONO.	NO.	ONO.	heit.	heit.	heit.	hell		
56	48	46	5.	—	—	NO.	NO.	NO.	ONO.	heit.	heit.	heit.	bell	Wettl.	
57	49	44	59	—	—	NO.	O.	ONO.	NO.	heit.	heit.	heit.	heit.	Gew.	
55	54	47	60	—	—	NO.	O.	O.	O.	bew.	heit.	heit.	hell	Blitz.	
52	44	40	61	—	—	OSO.	O.	O.	O.	heit.	heit.	heit.	hell	Wettl.	
44	39	37	54	—	—	ONO	OSO.	O.	NO.	heit.	heit.	heit.	hell		
54	50	35	48	—	—	OSO	ONO.	O.	NO.	heit.	heit.	heit.	hell		
48	46	38	64	2,16	Reg.	ONO.	O.	NW.	O.	cirr.	heit.	cirr.	bew.	G.u.St.	
55	53	53	68	0,63	Reg.	OSO.	WNW	OSO.	O.	heit.	heit.	bew.	hell	B. u. D.	
54	44	54	66	18,52	Reg.	SO.	N.	SO.	SO.	cirr.	cirr.	Reg.	Reg.	B. u. D.	
57	53	48	74	13,25	Reg.	O.	OSO.	NO.	NO.	bew.	cirr.	Reg.	Reg.		
66	57	60	64	2,16	Reg.	N.	NW.	N.	N.	Reg.	hed.	bed.	bed.		
60	58	64	74	6,39	Reg.	ONO.	O.	N.	NO.	bed.	Reg.	bed.	bed.		
56	60	64	69	24,76	Reg.	W.	SO.	NW.	OSO.	bed.	bed.	Reg.	Reg.		
70	71	73	74	29,34	Reg.	NW.	NW.	NW.	O	Reg.	Reg.	Reg.	bed.		
76	70	68	60	7,43	Reg.	NNW	NO.	NNO.	NO.	Reg.	Reg.	bew.	bew.		
60	48	44	54	—	—	NO.	NO.	NO.	NO.	bed.	bew.	heit.	hell		
62	50	52	67	3,19	Reg.	NO.	NO.	SO.	SO.	bed.	cirr.	cirr.	bew.		
59	52	61	70	7,11	Reg.	ONO.	O.	NNO.	NNO.	bed.	bed.	bed.	bed.		
57,1	51,3	56,5	62,3	Summe der Niederschläge: 172,94 Mill.											

Meteorologische Beobachtungen, ange-

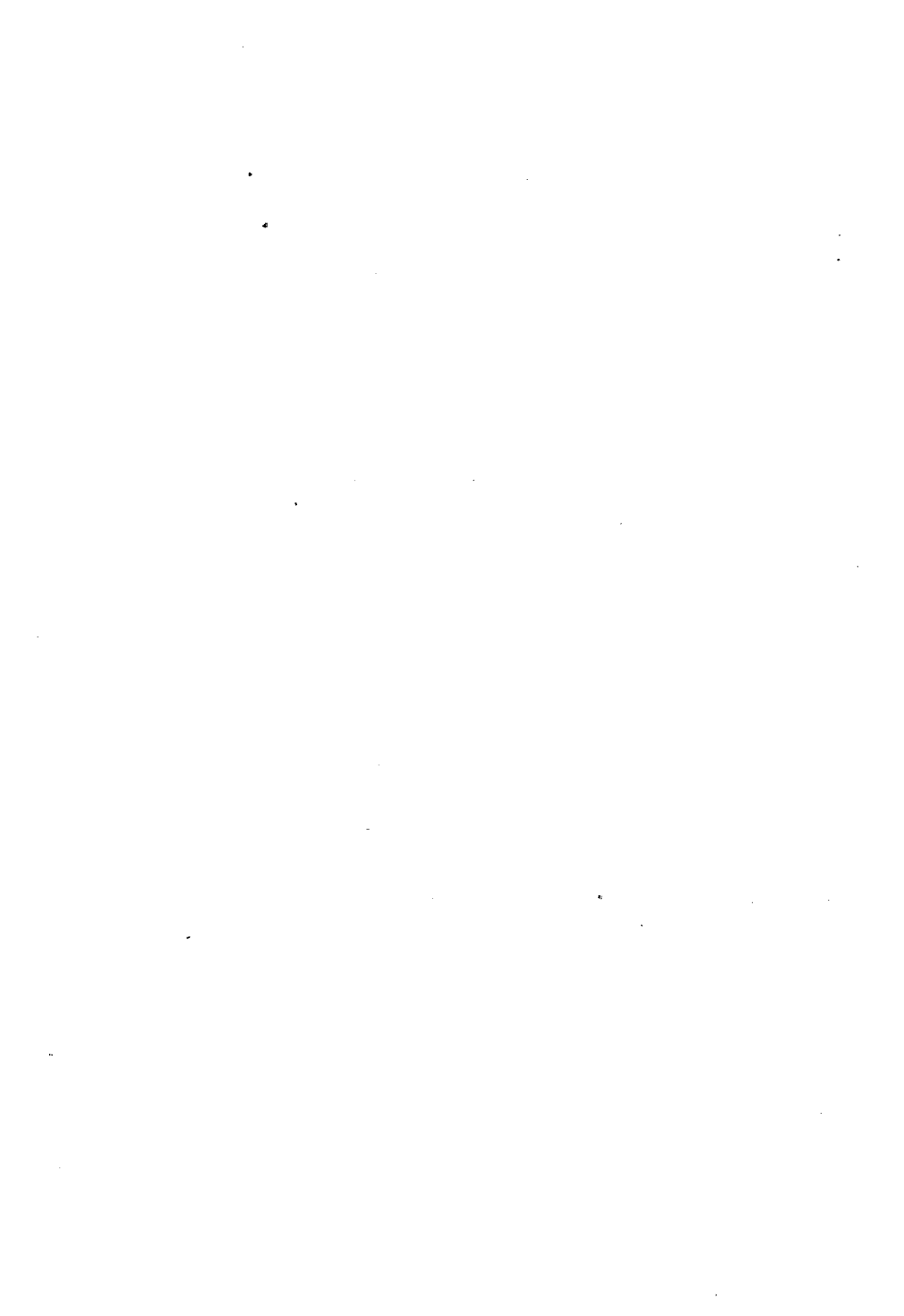
442,34 Meter über

Tag.	Mond.	Luftdruck (bei 0°).				Temperatur.					
		9 Uhr	12 Uhr	3 Uhr	9 Uhr	9 Uhr	12 Uhr	3 Uhr	9 Uhr	Minim.	Maxim.
		Morgen.	Mittag.	Nachmitt.	Abend.	Morgen.	Mittag.	Nach.	Abend.		
1.	☾	724,64	724,26	722,93	722,74	+17,5	+19,2	+19,6	+15,0	+12,6	+21,1
2.		720,20	721,39	721,84	723,18	+16,4	+13,8	+14,9	+12,3	+12,0	+18,0
3.		726,04	725,67	725,15	725,27	+13,8	+15,0	+16,2	+12,8	+10,1	+16,2
4.		724,39	722,08	721,30	721,70	+13,4	+14,2	+14,6	+13,2	+11,5	+14,9
5.		723,56	723,83	722,82	722,88	+12,8	+13,6	+14,8	+12,8	+10,6	+15,5
6.		723,64	723,05	723,01	722,76	+10,5	+12,8	+12,2	+11,3	+9,7	+12,8
7.		723,48	723,88	724,05	726,55	+9,8	+12,0	+12,2	+9,9	+7,8	+14,7
8.		726,80	726,19	725,35	725,86	+10,7	+14,2	+16,2	+12,2	+6,8	+18,6
9.	☉	727,09	727,69	728,33	729,43	+14,8	+15,3	+17,2	+12,4	+9,8	+18,1
10.		729,69	728,88	727,59	727,64	+14,9	+16,7	+19,8	+14,9	+6,7	+20,0
11.		727,31	726,37	727,59	726,42	+13,8	+16,9	+20,2	+14,5	+8,2	+21,2
12.		726,84	726,22	725,57	725,75	+14,0	+19,3	+21,1	+14,8	+9,2	+22,1
13.		725,41	724,32	723,79	723,78	+16,2	+20,2	+22,5	+17,2	+8,8	+24,0
14.		723,30	724,33	724,36	724,08	+15,9	+18,0	+16,4	+15,2	+12,3	+19,2
15.		725,66	725,25	725,76	726,17	+14,2	+16,3	+14,4	+10,2	+9,6	+17,5
16.		723,90	722,79	720,77	719,52	+12,8	+14,2	+12,1	+12,2	+8,5	+16,0
17.	☾	720,34	719,95	718,93	719,90	+14,1	+16,3	+16,0	+13,2	+12,3	+18,0
18.		723,74	716,59	716,21	720,20	+15,2	+17,0	+17,4	+14,7	+10,8	+20,6
19.		724,88	726,17	727,20	728,25	+10,2	+11,2	+12,3	+11,8	+9,3	+13,4
20.		728,28	727,91	727,99	728,07	+8,4	+13,3	+12,8	+11,8	+3,5	+15,0
21.		729,15	729,38	729,97	730,49	+13,0	+14,8	+15,1	+13,2	+10,3	+17,4
22.		730,28	730,17	729,72	729,63	+13,7	+16,0	+17,1	+14,2	+11,1	+18,7
23.		729,50	728,54	727,50	728,08	+14,7	+18,1	+20,2	+15,6	+12,2	+21,1
24.	☉	729,13	728,61	728,25	728,49	+14,8	+19,3	+21,1	+16,8	+9,8	+22,2
25.		727,38	726,25	725,67	725,14	+16,3	+19,4	+19,2	+16,2	+13,7	+21,5
26.		726,02	725,89	725,94	726,28	+13,4	+16,2	+18,6	+13,8	+12,5	+18,7
27.		727,71	728,08	727,73	728,29	+10,9	+10,6	+11,5	+9,5	+9,2	+12,4
28.		728,25	728,30	728,15	729,63	+8,8	+11,7	+12,3	+8,2	+4,7	+12,4
29.		729,79	729,59	729,18	728,10	+8,8	+11,4	+12,4	+10,0	+3,1	+12,5
30.		726,39	725,21	724,17	722,87	+9,8	+12,3	+12,0	+9,5	+4,8	+13,5
31.											
M.		726,026	725,561	725,227	725,572	+13,12	+15,31	+16,08	+12,98	+9,38	+17,58

stellt in Zürich im Monat September 1847.

der Meeresfläche.

Feuchtigkeit.				Niederschläge.		Wind.				Bewölkung.				Bemerkungen.	
9 Uhr Mrg.	12 U. Mitt.	3 Uhr Nach.	9 Uhr Ab.	Menge.	Natur.	9 Uhr Morg.	12 Uhr Mittag.	3 Uhr Nach.	9 Uhr Abend.	9 Uhr Mrg.	12 U. Mitt.	3 Uhr Nach.	9 Uhr Ab.		
56	50	46	65	—	—	NO.	ONO.	OSO.	S.	bew.	cirr.	heit.	hell	Sturm.	
45	58	58	57	7,29	Reg.	NW.	OSO.	SW.	W.	bed.	Reg.	bed.	bed.		
54	53	56	61	—	—	NW.	NW.	WNW	W.	bed.	bed.	cirr.	bew.		
64	62	67	69	10,35	Reg.	SW.	SW.	SW.	SW.	bed.	Reg.	Reg.	bed.		
65	55	54	65	1,08	Reg.	SW.	W.	W.	W.	bed.	bed.	bed.	bed.		
70	63	62	70	9,18	Reg.	OSO.	SO.	SO.	NO.	Reg.	Reg.	bed.	Reg.		
67	57	59	63	0,05	Gep. Reg.	NO.	NO.	SO.	OSO.	bed.	bed.	Reg.	bed.		Donn.
54	46	41	63	—	—	OSO.	OSO.	SO.	OSO.	heit.	heit.	cirr.	bed.		
58	56	55	70	—	—	OSO.	NO.	NO.	O.	bed.	bed.	bew.	hell		
57	52	39	58	—	Neb.	ONO.	ONO.	ONO.	NO.	Neb.	heit.	heit.	bell		
64	58	45	70	—	Neb.	ONO.	NO.	N.	N.	cirr.	heit.	heit.	hell		
63	57	48	64	—	Neb.	NO.	N.	N.	N.	Neb.	heit.	heit.	hell		
64	48	45	68	—	Neb.	NO.	ONO.	WNW	NW	heit.	heit.	heit.	bell		
60	56	60	66	1,89	Reg.	N.	WNW	NW.	N.	bed.	bed.	bed.	bed.		
58	47	54	61	10,28	Reg.	NW.	NW.	N.	O.	bed.	cirr.	bed.	bed.		
60	54	67	74	34,23	Reg.	SO.	OSO.	S.	OSO.	bed.	Reg.	Reg.	Reg.		
62	48	50	61	—	—	NW.	W.	W.	NO.	bed.	cirr.	cirr.	bew.		
51	66	64	73	28,05	Reg.	S.	W.	W.	W.	bew.	bew.	Reg.	Reg.		
59	64	60	65	24,72	Reg.	N.	NO.	SO.	SO.	bed.	Reg.	bew.	bew.		
76	72	65	70	—	Neb.	OSO.	N.	NO.	N.	Neb.	cirr.	bed.	bed.		
84	80	80	86	18,43	Reg.	N.	NO.	NO.	NO.	Reg.	bed.	bed.	bew.		
80	75	70	80	9,79	Reg.	NO.	NO.	O.	NO.	bed.	bed.	cirr.	bew.		
78	73	70	82	—	—	NO.	NO.	N.	N.	heit.	heit.	heit.	hell		
70	65	66	80	—	—	ONO.	N.	N.	ONO.	heit.	heit.	heit.	bew.		
78	69	67	78	—	—	N.	N.	NW.	N.	bed.	heit.	heit.	bew.		
79	80	74	83	0,45	Reg.	N.	W.	N.	NO.	Reg.	bed.	bew.	bed.		
78	72	70	74	—	—	ONO.	NO.	NO.	NO.	bed.	bed.	cirr.	bew.		
70	60	62	79	—	—	NO.	O.	O.	NO.	heit.	heit.	heit.	hell		
78	72	66	80	—	Reif.	NO.	NO.	NO.	ONO.	heit.	cirr.	heit.	hell		
79	69	70	84	—	—	NO.	NO.	NO.	NO.	bed.	bed.	cirr.	bew.		
66,0	61,2	59,7	70,6	Summe der Niederschläge : 155,89 Mill.											



Meteorologische Beobachtungen, ange-

442,34 Meter über

Tag.	Mond.	Luftdruck (bei 0°).				Temperatur.					
		9 Uhr Morgen.	12 Uhr Mittag.	3 Uhr Nachmitt.	9 Uhr Abend.	9 Uhr Morgen.	12 Uhr Mittag.	3 Uhr Nach.	9 Uhr Abend.	Minim.	Maxim.
1.	☾	720,88	720,65	720,04	719,56	+ 8,6	+12,4	+13,6	+ 9,6	+ 7,7	+13,6
2.		721,79	722,09	722,69	724,38	+10,0	+13,2	+12,9	+ 8,2	+ 7,9	+13,9
3.		726,82	726,69	726,56	727,20	+ 6,4	+11,1	+12,7	+ 8,3	+ 3,3	+12,7
4.		726,96	725,13	724,19	722,53	+ 7,0	+13,3	+16,4	+10,2	+ 2,3	+17,6
5.		720,43	719,07	717,65	716,29	+11,4	+16,2	+16,5	+13,2	+ 6,9	+17,1
6.		718,53	718,83	718,32	719,70	+14,6	+16,0	+17,3	+11,2	+10,7	+17,4
7.		720,28	720,11	719,31	719,30	+14,0	+15,9	+16,7	+13,4	+ 6,1	+18,6
8.		722,60	722,52	723,80	726,32	+12,5	+12,2	+13,2	+ 9,8	+ 9,7	+13,5
9.	☉	727,41	726,80	725,91	726,50	+ 8,3	+12,1	+12,2	+10,0	+ 3,9	+14,3
10.		727,25	725,92	725,82	725,87	+ 8,2	+13,8	+14,2	+ 8,7	+ 4,5	+14,4
11.		726,39	725,90	725,42	725,68	+ 9,4	+13,2	+14,1	+10,0	+ 6,1	+14,7
12.		725,31	724,44	722,77	723,13	+ 8,5	+12,6	+12,2	+ 9,5	+ 6,0	+13,2
13.		722,28	721,93	721,38	721,34	+ 8,6	+ 9,9	+10,5	+ 9,8	+ 7,5	+11,5
14.		720,74	719,58	718,62	718,52	+ 8,7	+10,0	+10,4	+ 9,1	+ 7,6	+10,4
15.		721,33	721,85	721,84	723,13	+ 7,2	+14,0	+14,6	+10,8	+ 5,6	+14,6
16.		726,36	726,46	726,71	727,91	+ 9,2	+11,5	+13,9	+ 9,9	+ 4,5	+15,1
17.	☾	728,96	728,51	727,10	727,26	+ 9,4	+14,8	+15,5	+ 9,2	+ 5,9	+15,7
18.		727,08	726,11	725,00	723,92	+11,3	+14,0	+15,1	+13,7	+ 6,0	+17,1
19.		716,92	713,45	714,79	717,58	+12,8	+12,1	+14,5	+14,2	+ 6,6	+15,1
20.		723,02	723,19	723,02	723,95	+14,4	+15,8	+17,1	+13,9	+10,8	+19,0
21.		726,08	726,10	726,49	727,83	+12,2	+12,5	+12,3	+11,4	+10,7	+13,1
22.		730,49	730,14	730,09	729,73	+10,5	+11,8	+12,7	+ 6,7	+ 6,3	+12,7
23.		728,91	727,71	726,17	725,51	+ 8,2	+10,2	+11,5	+ 8,2	+ 3,8	+14,2
24.	☉	722,35	722,14	722,38	723,58	+11,3	+11,5	+12,4	+ 9,3	+ 4,7	+14,7
25.		725,20	725,05	724,74	727,95	+ 7,2	+ 9,5	+ 6,1	+ 5,8	+ 4,2	+ 9,6
26.		729,36	732,20	732,18	733,34	+ 6,1	+ 7,1	+ 6,0	+ 4,4	+ 3,3	+ 8,6
27.		733,33	732,47	732,48	732,50	+ 4,6	+ 7,2	+ 5,2	+ 5,1	+ 1,6	+ 7,2
28.		731,73	731,53	730,73	730,15	+ 4,7	+ 5,8	+ 6,5	+ 6,3	+ 1,5	+ 7,1
29.		728,15	728,36	728,76	729,29	+ 6,1	+ 7,2	+ 6,7	+ 6,3	+ 2,9	+ 7,3
30.		732,77	733,62	733,72	733,91	+ 6,0	+ 6,7	+ 7,2	+ 6,4	+ 5,5	+ 8,2
31.		734,00	733,28	732,69	732,66	+ 7,4	+10,4	+10,9	+ 8,7	+ 5,6	+11,2
M.		725,603	725,220	724,899	725,372	+ 9,19	+11,74	+12,26	+ 9,56	+ 5,80	+13,30

stellt in Zürich im Monat October 1847.

der Meeresfläche.

Feuchtigkeit.				Niederschläge.		Wind.				Bewölkung.				Bemerkungen.
9 Uhr Mrg.	12 U. Mitt.	3 Uhr Nach.	9 Uhr Ab.	Menge.	Natur.	9 Uhr Morg.	12 Uhr Mittag.	3 Uhr Nach.	9 Uhr Abend.	9 Uhr Mrg.	12 U. Mitt.	3 Uhr Nach.	9 Uhr Ab.	
88	79	74	68	—	—	ONO.	NO.	NO.	N.	bed.	cirr.	heit.	bed.	
79	75	75	84	3,60	Reg.	ONO.	NO.	O.	O.	bed.	bed.	bed.	hell	
90	74	72	88	—	—	OSO.	OSO.	NO.	NO.	bed.	heit.	heit.	hell	
85	73	70	82	1,05	Reg.	NW.	WNW	N.	W.	heit.	heit.	bew.	bew.	
80	74	71	84	1,83	Reg.	N.	N.	NO.	ONO.	cirr.	cirr.	bew.	bed.	
77	70	64	88	—	—	OSO.	N.	N.	N.	cirr.	heit.	heit.	hell	
75	71	70	84	—	—	N.	N.	N.	N.	heit.	cirr.	bed.	bed.	
85	86	70	74	10,53	Reg.	WSW.	S.	N.	NW	Reg.	Reg.	bed.	bed.	
82	79	76	80	—	Neb.	NO.	NW.	N.	NO.	Neb.	heit.	bed.	bed.	
65	60	69	78	—	Neb.	NW.	ONO.	N.	N.	Neb.	heit.	heit.	hell	
74	70	75	91	—	Neb.	NO.	NO.	NO.	N.	heit.	heit.	heit.	hell	
87	80	78	90	—	Neb.	NNO.	NNO.	N.	ONO.	Neb.	bed.	heit.	bed.	
90	85	86	90	—	Neb.	ONO.	ONO.	NNO.	NNO.	bed.	bed.	bew.	bed.	
89	85	87	89	—	Neb.	NO.	ONO.	NO.	NO.	Neb.	bed.	bew.	bed.	
88	77	74	88	—	Neb.	NO.	NO.	NW.	N.	heit.	heit.	heit.	heit.	
87	49	75	89	—	Neb.	NO.	N.	N.	N.	Neb.	heit.	heit.	hell	
90	86	70	87	—	Neb.	N.	N.	N.	N.	Neb.	heit.	cirr.	bed.	
87	80	71	82	—	Neb.	NO.	NO.	ONO.	ONO.	Neb.	heit.	heit.	bew.	
87	80	82	70	1,62	Reg.	S.	O.	NW.	W.	bed.	bed.	Reg.	bew.	Sturm.
77	70	68	82	6,46	Reg.	ONO.	OSO.	O.	N.	heit.	heit.	bed.	Reg.	
86	78	72	87	2,72	Reg.	NO.	NNW.	NW.	NW.	bed.	bed.	bed.	bed.	
84	79	82	91	1,17	R. N.	NO.	NNO.	OSO.	OSO.	bed.	bed.	heit.	hell	
85	76	80	90	—	Neb.	ONO.	ONO.	O.	N.	Neb.	heit.	heit.	heit.	
60	70	74	82	12,17	Reg.	NW.	SSW.	W.	SW.	heit.	Reg.	Reg.	bed.	
68	65	86	85	2,88	Reg.	OSO.	W.	NW.	N.	Reg.	bed.	Reg.	hell	
80	78	82	91	—	—	NO.	NO.	ONO.	ONO.	bed.	bed.	bew.	bew.	
78	66	67	71	—	—	NO.	O.	NO.	NO.	bew.	heit.	heit.	hell	
82	80	77	84	—	—	ONO.	NO.	ONO.	ONO.	bed.	bed.	bed.	bed.	
84	82	83	86	—	—	NNO.	ONO.	NO.	ONO.	bed.	bed.	bed.	bed.	
88	84	82	85	—	—	NO.	NO.	NO.	NO.	bed.	bed.	bed.	bed.	
83	76			—	—	OSO.	OSO.	O.	O.	heit.	heit.	heit.	heit.	
81,9	75,3	75,4	83,0	Summe der Niederschläge: 44,03 Mill.										



Meteorologische Beobachtungen, ange-

442,34 Meter über

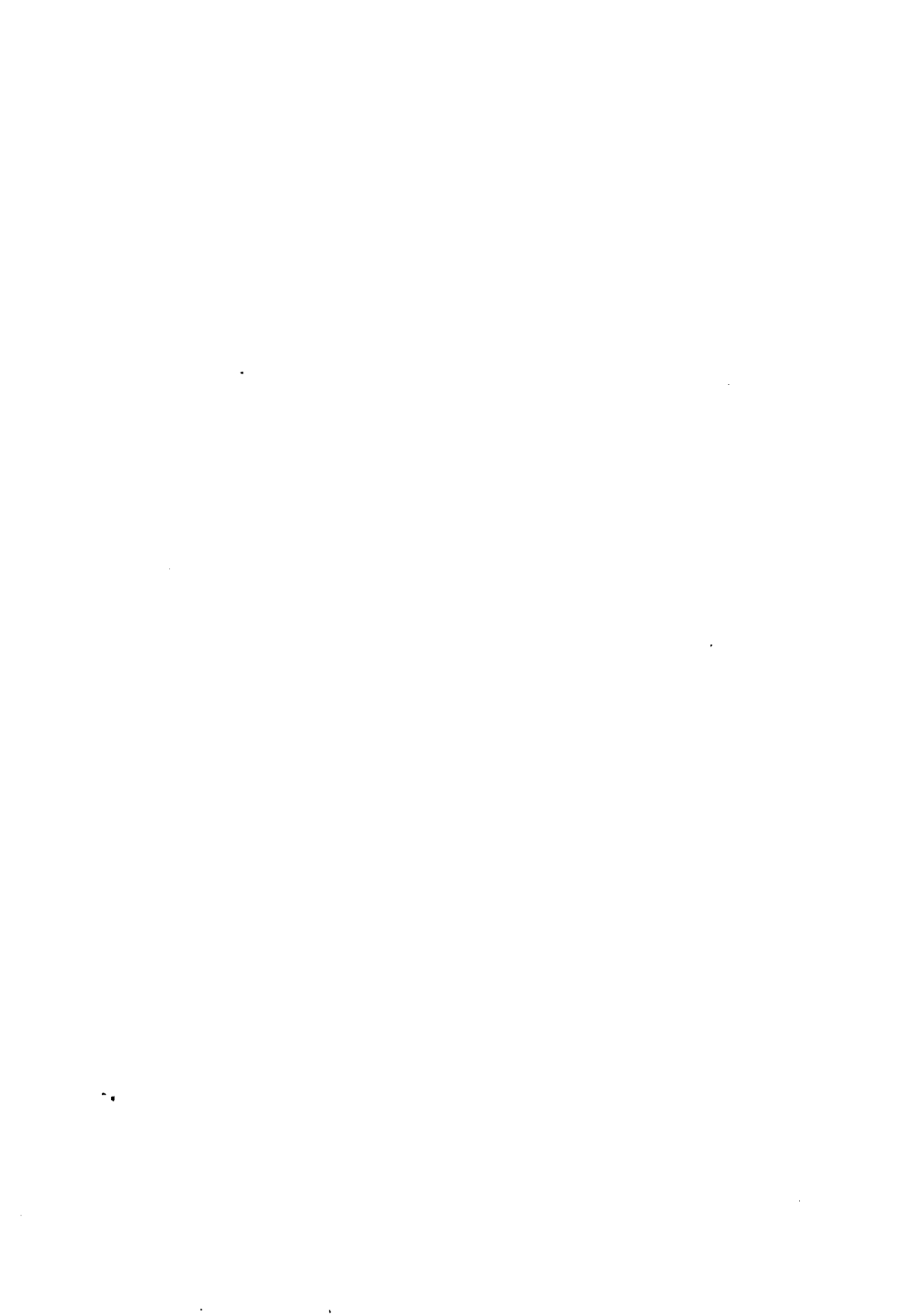
Tag.	Mond.	Luftdruck (bei 0°).				Temperatur.					
		9 Uhr Morgen.	12 Uhr Mittag.	3 Uhr Nachmitt.	9 Uhr Abend.	9 Uhr Morgen.	12 Uhr Mittag.	3 Uhr Nach.	9 Uhr Abend.	Minim.	Maxim.
1.		734,98	734,62	734,42	734,87	+ 7,7	+11,1	+ 13,0	+ 9,8	+ 4,5	+ 13,5
2.		736,46	736,40	735,83	736,04	+ 8,2	+11,3	+ 12,3	+ 7,7	+ 7,0	+ 12,8
3.		735,23	734,66	734,53	734,36	+ 5,1	+ 8,0	+ 7,2	+ 6,8	+ 4,4	+ 8,1
4.		732,54	732,01	730,96	730,90	+ 5,2	+ 6,6	+ 7,1	+ 5,7	+ 3,6	+ 6,9
5.		730,86	730,63	729,95	730,90	+ 4,8	+ 7,3	+ 6,8	+ 5,8	+ 2,5	+ 7,4
6.		730,90	729,25	728,67	728,88	+ 4,9	+ 6,8	+ 6,4	+ 4,7	+ 4,3	+ 6,9
7.		730,42	729,72	729,60	728,64	+ 3,7	+ 6,9	+ 8,1	+ 6,2	+ 1,6	+ 9,1
8.	☉	725,74	724,43	722,64	722,51	+ 6,8	+ 9,5	+ 10,3	+ 8,2	+ 5,3	+ 11,1
9.		723,72	724,40	726,58	728,00	+ 5,5	+ 8,0	+ 10,2	+ 6,0	+ 5,3	+ 10,5
10.		734,76	734,59	734,55	734,90	+ 3,1	+ 4,4	+ 5,6	+ 3,7	+ 2,2	+ 4,9
11.		736,56	735,80	734,05	733,83	+ 3,4	+ 4,2	+ 3,5	+ 3,1	+ 1,9	+ 4,4
12.		731,88	730,13	729,93	729,25	+ 2,8	+ 5,8	+ 6,2	+ 4,1	+ 1,7	+ 6,2
13.		727,77	728,47	728,82	730,78	+ 4,9	+ 6,0	+ 6,1	+ 5,2	+ 2,3	+ 6,4
14.		733,50	732,91	732,95	733,35	+ 6,1	+ 8,2	+ 8,6	+ 8,0	+ 4,5	+ 8,9
15.	☾	735,08	733,98	733,34	733,87	+ 5,3	+ 8,6	+ 8,1	+ 7,0	+ 3,9	+ 10,1
16.		732,64	732,39	730,90	734,06	+ 5,6	+ 8,1	+ 9,9	+ 9,1	+ 5,0	+ 10,4
17.		721,21	721,18	719,53	719,27	+ 5,6	+ 6,1	+ 4,1	+ 3,6	+ 2,7	+ 7,6
18.		722,00	722,72	723,60	725,13	+ 1,8	+ 2,0	+ 2,5	+ 1,4	+ 1,0	+ 2,7
19.		725,83	726,43	724,76	724,25	+ 0,2	+ 1,7	+ 1,8	+ 1,3	+ 0,1	+ 1,9
20.		723,01	722,56	722,79	723,69	- 0,2	+ 0,3	+ 0,4	- 0,2	- 0,7	+ 0,5
21.		721,47	720,90	721,47	719,54	- 1,3	+ 2,2	+ 2,1	+ 0,7	- 3,7	+ 4,4
22.	☉	718,20	718,96	720,33	723,24	+ 3,2	+ 5,3	+ 5,2	+ 2,7	- 1,3	+ 5,3
23.		728,45	727,90	727,88	727,58	+ 3,8	+ 6,1	+ 6,4	+ 5,2	+ 0,9	+ 7,4
24.		730,56	730,37	730,55	731,33	+ 6,7	+ 7,8	+ 8,0	+ 4,7	+ 3,3	+ 8,0
25.		733,71	732,71	732,89	732,63	+ 5,0	+ 6,1	+ 5,5	+ 4,8	+ 3,4	+ 7,2
26.		730,42	728,33	727,39	725,75	+ 2,8	+ 3,8	+ 4,1	+ 2,5	- 1,7	+ 4,7
27.		717,24	715,12	713,45	712,35	- 0,2	+ 2,0	+ 2,1	+ 2,1	- 1,6	+ 2,2
28.		710,42	709,70	707,63	708,30	+ 1,2	+ 3,1	+ 3,0	+ 1,2	- 2,8	+ 3,2
29.	☾	713,54	715,00	716,79	721,89	- 2,2	+ 2,4	+ 3,4	+ 5,5	- 4,7	+ 5,5
30.		727,43	727,56	727,64	728,19	+ 3,3	+ 5,8	+ 6,8	+ 2,5	+ 2,3	+ 7,4
31.											
M.		727,884	727,461	727,147	727,608	+ 3,73	+ 5,85	+ 6,16	+ 4,64	+ 1,90	+ 6,85

stellt in Zürich im Monat November 1847.

der Meeresfläche.

Feuchtigkeit.				Nieder- schläge.		W i n d.				Bewölkung.				Bemer- kungen.	
9 Uhr Mrg.	12 U. Mitt.	3 Uhr Nach.	9 Uhr Ab.	Menge.	Natur.	9 Uhr Morg.	12 Uhr Mittag	3 Uhr Nach.	9 Uhr Abend.	9 Uhr Mrg.	12 U. Mitt.	3 Uhr Nach.	9 Uhr Ab.		
75	71	70	84	—	—	ONO.	ONO.	NNO.	NNO.	heit.	heit.	heit.	hell		
79	75	75	91	—	—	N.	N.	OSO.	O.	bed.	heit.	heit.	hell		
90	85	90	89	—	Neb.	NNO.	NO.	NO.	ONO.	Neb.	Neb.	bed.	Neb.		
90	83	85	95	—	Neb.	ONO.	NO.	ONO.	NNO.	Neb.	Neb.	Neb.	Neb.		
89	78	84	90	—	Neb.	NNO.	NO.	ONO.	O.	Neb.	Neb.	Neb.	Neb.		
84	80	87	92	—	Neb.	NNO.	ONO.	NO.	NO.	Neb.	Neb.	Neb.	Neb.		
89	81	76	89	—	Neb.	O.	NO.	NO.	ONO.	Neb.	Neb.	bed.	bed.		
90	75	79	90	—	Neb.	NO.	N.	N.	NNO.	Neb.	bew.	bew.	bed.		
84	77	80	87	—	Neb.	ONO.	NO.	NO.	NO.	Neb.	heit.	heit.	hell		
89	86	84	92	—	Neb.	O.	O.	O.	O.	Neb.	Neb.	Neb.	Neb.		
87	84	86	89	—	Neb.	N.	ONO.	ONO.	O.	Neb.	Neb.	Neb.	Neb.		
86	80	80	86	—	Neb.	NNO.	OSO.	ONO.	ONO.	Neb.	heit.	heit.	bed.		
88	83	84	84	3,66	N.R.	N.	NNW.	NW.	N.	Neb.	bed.	bed.	bed.		
82	74	73	78	—	—	N.	ONO.	NO.	NO.	bed.	bed.	bed.	bed.		
81	72	73	82	—	—	O.	O.	O.	O.	heit.	heit.	cirr.	hell		
74	70	76	80	—	—	SW.	SW.	SO.	SW.	bed.	bed.	bed.	bed.		
86	80	78	89	10,36	Reg. u. Sch.	N.	NW.	O.	ONO.	Reg.	Reg.	bed.	bed.		
76	74	72	75	—	—	ONO.	SO.	ONO.	NO.	bed.	bed.	bed.	bell		
74	72	71	70	—	—	N.	ONO.	O.	O.	bew.	bed.	bed.	bed.		
77	78	78	82	—	—	O.	ONO.	NO.	NO.	bed.	bed.	bed.	bell		
85	82	80	86	—	Neb.	NO.	O.	OSO.	SO.	Neb.	heit.	beit.	bew.		
84	81	82	90	—	—	NW.	N.	NNO.	NO.	heit.	bed.	bed.	hell		
86	72	77	81	2,16	Reg.	OSO.	SO.	SO.	SO.	heit.	bed.	bed.	bed.		
88	85	90	92	—	Neb.	OSO.	SO.	SO.	SO.	bed.	bed.	bed.	bed.		
89	82	84	89	—	Neb.	SO.	SO.	ONO.	O.	Neb.	bed.	bed.	bed.		
84	82	84	92	—	Neb.	SO.	NO.	ONO.	O.	Neb.	bed.	bed.	bed.		
92	84	82	90	—	Neb.	O.	ONO.	ONO.	SO.	Neb.	Neb.	Neb.	Neb.		
90	84	86	89	—	Neb.	ONO.	NO.	NO.	SO.	Neb.	Neb.	Neb.	Neb.		
91	82	84	91	1,26	R. N.	NO.	OSO.	N.	N.	Neb.	heit.	bed.	Reg.	Ab.Fön	
86	76	66	90	—	—	NO.	ONO.	NO.	NO.	heit.	heit.	heit.	heit.		
83,9	78,9	79,9	86,4	Summe der Niederschläge: 16,74 Mill.											





Meteorologische Beobachtungen, ange-

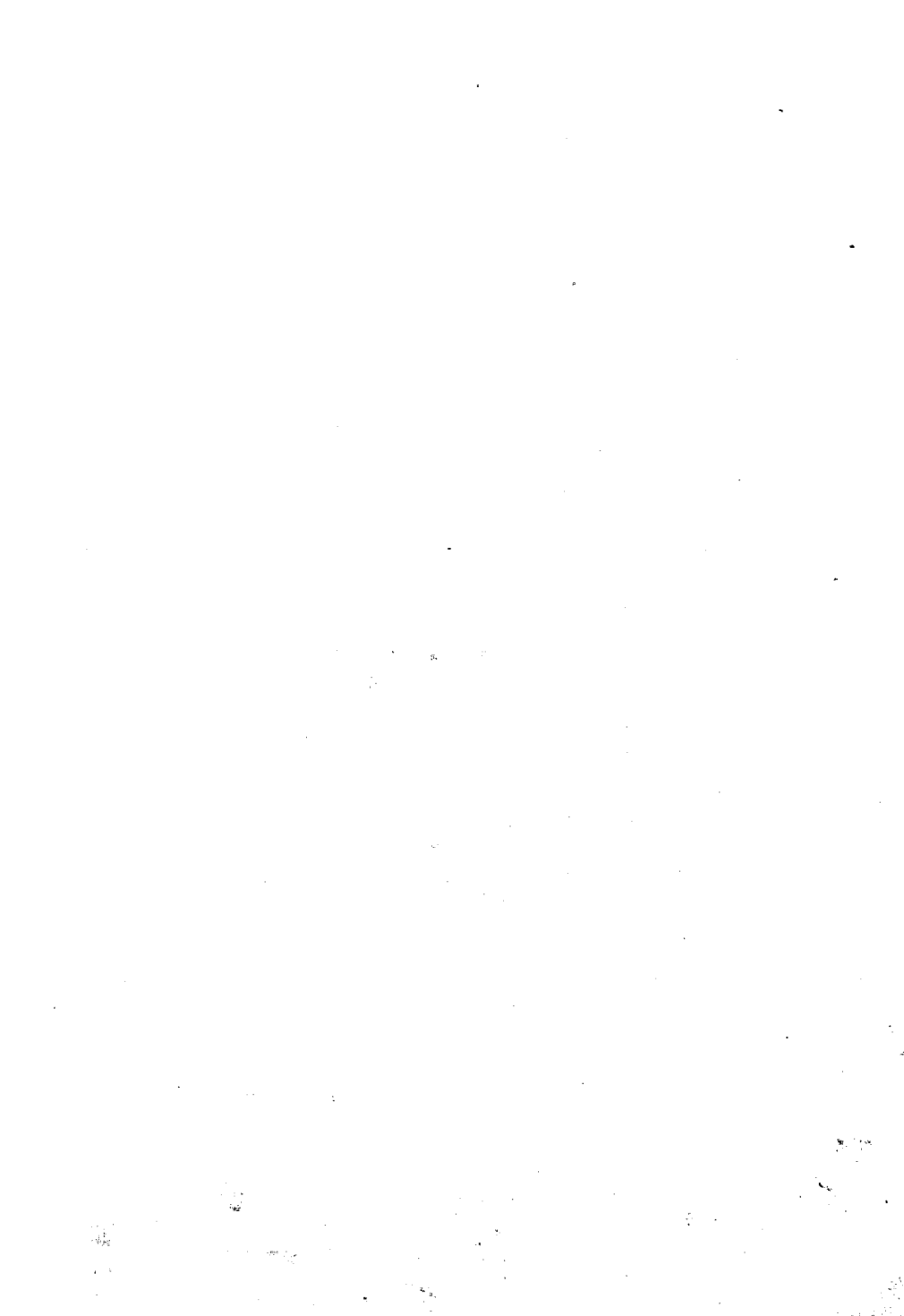
442,34 Meter über



Tag.	Mond.	Luftdruck (bei 0°).				Temperatur.					
		9 Uhr Morgen.	12 Uhr Mittag.	3 Uhr Nachmitt.	9 Uhr Abend.	9 Uhr Morgen.	12 Uhr Mittag.	3 Uhr Nach.	9 Uhr Abend.	Minim.	Maxim.
1.		730,92	731,10	730,98	732,73	+ 3,2	+ 5,2	+ 5,1	+ 5,0	- 0,5	+ 6,0
2.		733,01	734,19	734,17	733,60	+ 6,9	+ 6,3	+ 6,3	+ 5,4	+ 5,0	+ 8,1
3.		732,60	731,19	730,99	730,14	+ 3,2	+ 5,8	+ 6,4	+ 3,4	+ 2,6	+ 7,4
4.		728,17	727,25	726,02	725,19	+ 0,2	+ 2,5	+ 3,9	+ 0,8	- 0,7	+ 5,0
5.		722,02	720,93	718,81	718,05	- 0,6	+ 4,4	+ 5,2	+ 5,6	- 0,8	+ 7,4
6.		716,75	714,54	710,76	706,93	+ 6,2	+ 8,5	+ 8,2	+ 6,2	+ 4,9	+ 11,1
7.	●	705,07	704,84	704,10	704,90	+ 4,5	+ 6,4	+ 6,3	+ 4,8	+ 4,3	+ 8,6
8.		710,65	715,12	717,88	719,44	+ 2,7	+ 4,8	+ 4,4	+ 3,2	+ 1,7	+ 5,0
9.		728,21	728,38	728,71	729,34	- 1,8	+ 1,1	+ 2,5	- 0,2	- 2,7	+ 2,5
10.		729,46	728,95	728,48	728,18	- 1,9	- 1,5	- 1,2	- 1,6	- 3,5	- 1,1
11.		727,05	726,42	726,72	727,04	- 3,0	- 2,1	- 1,3	- 2,1	- 4,1	- 1,0
12.		729,76	729,65	729,52	729,85	- 2,1	- 1,8	- 1,2	- 1,6	- 4,6	- 1,2
13.		731,08	730,82	730,58	730,47	- 2,6	- 1,9	- 1,6	- 1,6	- 4,5	- 1,6
14.		731,09	730,84	732,47	732,03	- 3,1	- 1,4	- 1,8	- 1,3	- 4,4	- 1,3
15.	☉	733,34	732,76	731,90	731,84	- 3,5	- 1,3	- 2,2	- 3,2	- 4,2	- 1,3
16.		731,30	730,29	730,19	730,31	- 3,1	- 1,9	- 2,0	- 2,8	- 4,1	- 1,9
17.		731,79	731,92	730,47	729,82	- 4,2	- 2,2	- 2,3	- 2,8	- 4,7	- 2,2
18.		724,90	723,20	722,06	719,55	- 4,4	- 4,0	- 4,1	- 4,4	- 5,3	- 4,0
19.		716,59	716,10	714,62	714,29	- 3,3	- 1,2	- 2,5	- 2,4	- 5,0	- 1,2
20.		713,22	712,90	712,85	713,43	- 3,5	- 2,5	- 2,1	- 3,1	- 4,5	- 2,1
21.		713,98	713,57	713,72	714,60	- 2,5	- 2,0	- 1,8	- 1,4	- 4,2	- 1,8
22.	☽	716,11	716,68	715,23	719,13	- 1,6	- 0,2	0,0	- 0,8	- 2,5	0,0
23.		721,15	721,54	721,89	722,05	- 3,0	- 2,1	- 0,8	- 2,1	- 3,6	- 0,5
24.		720,69	719,79	721,25	720,71	- 2,3	- 1,4	- 1,1	- 1,3	- 4,5	- 0,4
25.		723,28	723,33	723,02	723,03	- 2,8	- 2,5	- 2,6	- 3,0	- 4,0	- 2,5
26.		725,33	725,09	724,65	724,44	- 3,1	- 2,1	- 2,9	- 3,1	- 4,5	- 1,9
27.		723,98	723,91	724,04	724,56	- 3,5	- 3,1	- 3,2	- 4,2	- 4,7	- 2,2
28.		727,80	728,11	728,40	728,70	- 2,8	- 2,4	- 2,1	- 3,1	- 4,9	- 1,0
29.	☾	728,36	727,18	726,56	726,10	- 2,9	- 2,0	- 2,3	- 2,9	- 4,7	- 1,0
30.		722,58	722,03	721,74	721,46	- 3,4	- 3,2	- 3,3	- 2,8	- 5,0	- 2,8
31.		720,87	719,86	719,18	719,26	- 2,8	- 1,6	- 3,0	- 2,7	- 5,1	- 2,7
M.		724,207	724,016	723,612	723,586	- 1,06	+ 0,02	+ 0,09	- 0,65	- 2,67	+ 0,82

stellt in Zürich im Monat December 1847.

der Meeresfläche.

Feuchtigkeit.				Nieder- schläge.		W i n d.				Bewölkung.				Bemer- kungen.
9 Uhr Mrg.	12 U. Mitt.	3 Uhr Nach.	9 Uhr Ab.	Menge.	Natur.	9 Uhr Morg.	12 Uhr Mittag.	3 Uhr Nach.	9 Uhr Abend.	9 Uhr Mrg.	12 U. Mitt.	3 Uhr Nach.	9 Uhr Ab.	
82	84	89	90	4,05	N.R.	ONO.	ONO.	SO.	SO.	Neb.	bed.	Reg.	bed.	
90	86	85	87	—	Neb.	O.	NO.	O.	O.	Neb.	bed.	bed.	bed.	
87	87	81	90	—	Neb.	NO.	NO.	NO.	NO.	Neb.	heit.	heit.	hell	
90	84	80	93	—	Neb.	ONO.	NO.	NO.	NO.	Neb.	Neb.	heit.	Neb.	
91	78	72	90	13,50	N.R.	N.	N.	NW.	W.	Neb.	bed.	bed.	Reg.	
86	79	80	89	14,13	Reg.	SO.	S.	SO.	SO.	bew.	bed.	heit.	hell	
73	68	60	62	—	—	W.	SW.	NW.	SO.	beit.	bew.	bew.	bew.	Sturm. Erster Schnee
78	66	74	82	28,35	Sch. u. Rg.	S.	SSW.	NO.	N.	Sch.	bew.	bed.	bed.	
90	80	81	90	—	Neb.	NW.	NW.	NNW	NNW	Neb.	heit.	heit.	hell	
84	82	80	89	—	Neb.	NO.	N.	N.	NO.	Neb.	Neb.	bed.	bed.	Gist.
86	85	86	92	—	Neb.	N.	NO.	ONO.	N.	Neb.	Neb.	Neb.	Neb.	Gist.
87	84	86	89	—	Neb.	N.	NO.	NO.	N.	Neb.	Neb.	Neb.	Neb.	Gist.
90	89	88	91	—	Neb.	NO.	ONO.	N.	N.	Neb.	Neb.	Neb.	Neb.	Gist.
90	87	91	90	—	Neb.	N.	N.	N.	N.	Neb.	Neb.	Neb.	Neb.	Gist.
91	82	90	93	—	Neb.	NNO.	N.	N.	NO.	Neb.	Neb.	Neb.	Neb.	Gist.
90	86	88	90	—	Neb.	NO.	N.	N.	N.	Neb.	Neb.	Neb.	Neb.	Gist.
91	82	82	88	—	Neb.	N.	NNO.	NO.	N.	Neb.	Neb.	Neb.	Neb.	Gist.
86	84	80	85	—	Neb.	O.	ONO.	ONO.	ONO.	Neb.	Neb.	Neb.	Neb.	Gist.
82	78	82	83	—	Neb.	ONO.	ONO.	N.	NO.	Neb.	Neb.	Neb.	bed.	Gist.
86	82	82	85	—	Neb.	NO.	ONO.	ONO.	NO.	Neb.	Neb.	Neb.	Neb.	
89	87	86	90	—	Neb.	N.	NO.	ONO.	NO.	Neb.	Neb.	Neb.	bed.	
87	86	85	89	—	Neb.	NO.	NO.	NO.	N.	Neb.	bed.	bed.	bed.	
90	81	80	87	3,15	Sch.	N.	ONO.	ONO.	NO.	Sch.	Sch.	bed.	Sch.	
86	80	81	83	—	—	NO.	N.	O.	ONO.	bed.	bed.	bed.	bed.	
85	83	82	84	—	—	NO.	NO.	ONO.	NO.	bed.	bed.	bed.	bed.	
82	81	84	87	—	—	O.	OSO.	O.	O.	bed.	bed.	bed.	bed.	
84	84	86	88	—	—	O.	O.	NO.	NO.	bed.	bed.	bed.	bed.	
80	81	80	83	2,16	Sch.	NO.	N.	N.	NO.	Sch.	bed.	bed.	bed.	
77	79	76	78	—	—	O.	NO.	NO.	O.	bed.	bed.	bed.	bed.	
82	86	83	84	—	—	OSO.	ONO.	NO.	O.	bed.	bed.	bed.	bed.	
86	80	83	87	—	—	N.	N.	NO.	N.	bed.	bed.	bed.	bed.	
85,1	81,9	82,1	86,7	Sum. d. Ndschl. : 65,34 Mill. Den 17. 7 U. Ab. Nordlicht.										





Die Mittheilungen der Naturforschenden Gesellschaft in Zürich erscheinen in zwanglosen Nummern, von denen 12—13 ein Heft ausmachen. Der Preis des Heftes beträgt 2 fl. rheinisch.

Im gleichen Verlage sind noch zu haben:

Denkschrift zur Feier des hundertjährigen Stiftungsfestes der Naturforschenden Gesellschaft in Zürich. 4. Zürich 1846. 1 fl. rh.

Meteorologische Beobachtungen, angestellt von der Naturforschenden Gesellschaft in Zürich. Jahrg. 1837—1846. 4. 10 Hefte. 2 fl. rh.

Escher v. d. Linth, Dr. A. und Dr. O. Heer, Uebersicht der geologischen Verhältnisse der Schweiz und über die Harmonie der Schöpfung. 8. Zürich, 1847. 24 kr. rh.

Heer, Dr. O., über Vaterland und Verbreitung der nützlichsten Nahrungspflanzen und geschichtlicher Ueberblick des schweiz. Landbaues. 8. Zürich, 1847. 36 kr. rh.

Aus diesen „Mittheilungen“ ist noch besonders zu haben:

Pestalozzi, H. Ing.-Oberst, über die Verhältnisse des Rheins in der Thalebene bei Sargans. Mit einer Karte der Gegend von Sargans. 24 kr. — 8 Ngr.



Druck von Zürcher und Furrer.